

دليل ثلاثي اللغة | Arabic - English - Français

قراءة شموع الأسهم وتحليلها

Reading and Analyzing Stock Candlesticks
Lire et analyser les chandeliers des actions

كتاب تفصيلي يشرح بنية الشمعة، نفسية السوق، أشهر نماذج الشموع،
وشروط استخدامها ضمن خطة تداول منضبطة.

2026-06-02

THE SFM - Educational Guide

محتويات الكتاب

الكتاب مقسّم إلى ثلاثة أقسام: العربية، الإنجليزية، والفرنسية، مع قاموس مشترك للنماذج ومراجع تعليمية.

القسم العربي

1. لماذا نقرأ الشموع؟
2. تشريح الشمعة
3. قواعد القراءة الصحيحة
4. قاموس النماذج
5. خطوات التحليل

English Section

1. Why candlesticks matter
2. Candle anatomy
3. Interpretation rules
4. Pattern dictionary
5. Workflow

Section française

1. Utilité des chandeliers
2. Anatomie
3. Règles d'interprétation
4. Dictionnaire
5. Méthode

إخلاء مسؤولية: هذا الكتاب تعليمي فقط، ولا يُعدّ توصية مالية أو دعوة لشراء أو بيع أي أصل. التداول والاستثمار ينطويان على مخاطر.

قراءة شموع الأسهم وتحليلها

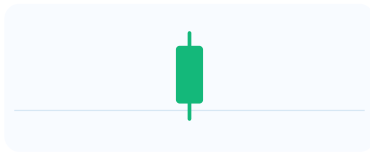
دليل عملي تفصيلي لفهم الشموع اليابانية وتطبيقها على الأسهم والأسواق المالية.

1. لماذا نقرأ الشموع؟

الشمعة اليابانية تلخّص صراعًا كاملاً بين المشتريين والبائعين خلال فترة زمنية محددة. هي لا تخبرك بالمستقبل يقينًا، لكنها تساعدك على رؤية التوازن بين العرض والطلب، ومعرفة هل الحركة مدعومة بزخم أم بتردد.

تنبيه مهم: الشموع أداة تحليل احتمالية وليست توصية شراء أو بيع. لا تعتمد على شكل شمعة منفردة دون اتجاه عام، دعم ومقاومة، حجم تداول، وخطة لإدارة المخاطر.

2. تشريح الشمعة



- **الافتتاح:** أول سعر في الفترة.
- **الإغلاق:** آخر سعر في الفترة.
- **الأعلى:** أعلى سعر وصل إليه السوق.
- **الأدنى:** أدنى سعر وصل إليه السوق.
- **الجسم:** المسافة بين الافتتاح والإغلاق.
- **الظلال:** الرفض أو الاختبار أعلى وأسفل الجسم.

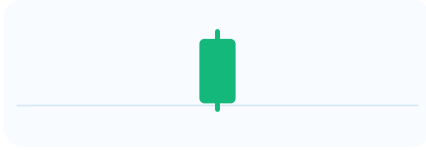
3. قواعد القراءة الصحيحة

1. ابدأ بالاتجاه العام: صاعد، هابط، أو عرضي.
2. حدّد موقع النموذج: قرب دعم، مقاومة، قمة، قاع، أو بعد اختراق.
3. ابحث عن تأكيد: إغلاق الشمعة التالية، حجم تداول، أو كسر مستوى مهم.
4. استخدم وقف خسارة واضحًا، ولا تدخل بسبب شكل جميل فقط.
5. لا تخلط بين الشمعة والنظام الكامل: النموذج جزء من القرار وليس القرار كله.

4. قاموس الشموع والنماذج

Long Bullish Candle

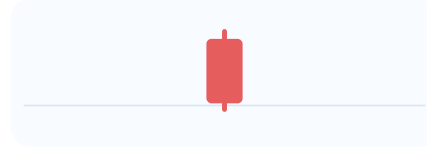
شمعة صاعدة طويلة



جلسة شراء قوية يكون فيها الإغلاق أعلى بكثير من الافتتاح. تزداد أهميتها قرب الدعم أو بعد اختراق واضح.

Long Bearish Candle

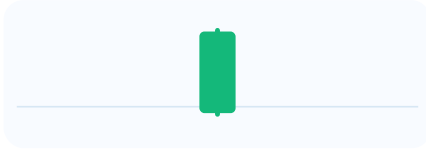
شمعة هابطة طويلة



جلسة بيع قوية يكون فيها الإغلاق أدنى بكثير من الافتتاح. قد تشير إلى ضغط بيعي خاصة بعد كسر دعم.

Marubozu

ماروبوزو



شمعة ذات ظلال قليلة جداً أو معدومة، وتدلل على سيطرة واضحة لطرف واحد، لا تكفي وحدها للدخول دون سياق.

Spinning Top

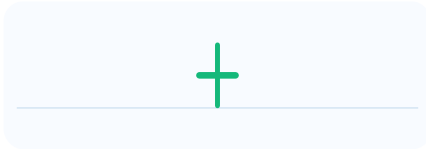
القمة الدوّارة



جسم صغير مع ظلال واضحة، ويدل على تردد بين المشتريين والبائعين، وغالبًا يسبق توفقًا أو انعكاسًا.

Standard Doji

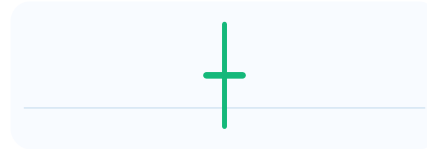
دوجي عادي



الافتتاح والإغلاق شبه متساويين، هي محايدة وحدها، وتصبح مهمة عند دعم أو مقاومة أو بعد حركة طويلة.

Long-Legged Doji

دوجي طويلة الظلال



ظلال علوية وسفلية طويلة مع جسم شبه معدوم. تعكس تذبذبًا وحيرة قوية في السوق.

Dragonfly Doji

دوجي اليعسوب



الافتتاح والأعلى والإغلاق متقاربون مع ظل سفلي طويل. عند الدعم قد يدل على رفض الأسعار المنخفضة.

Gravestone Doji

دوجي شاهد القبر



الافتتاح والأدنى والإغلاق متقاربون مع ظل علوي طويل. عند المقاومة قد يدل على رفض الأسعار العالية.

Hammer

المطرقة



جسم صغير قرب الأعلى مع ظل سفلي طويل بعد هبوط. يدل على أن البائعين ضغطوا ثم استعاد المشترون السيطرة.

Hanging Man

الرجل المعلق



نفس شكل المطرقة لكن بعد اتجاه صاعد. تنبّه إلى ظهور ضغط بيعي قرب القمة.

Inverted Hammer

المطرقة المقلوبة



جسم صغير قرب الأدنى مع ظل علوي طويل بعد هبوط. يحتاج إلى تأكيد لأن البائعين ما زالوا حاضرون.

Shooting Star

الشهاب



جسم صغير قرب الأدنى مع ظل علوي طويل بعد صعود. يشير إلى رفض الأسعار المرتفعة.

Bullish Engulfing

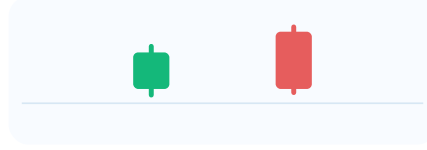
الابتلاع الشرائي



شمعة صاعدة تبتلع جسم الشمعة الهابطة السابقة. تكون أقوى قرب الدعم وبعد هبوط واضح.

Bearish Engulfing

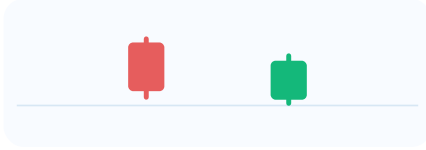
الابتلاع البيعي



شمعة هابطة تبتلع جسم الشمعة الصاعدة السابقة. تكون أقوى قرب المقاومة وبعد صعود واضح.

Piercing Line

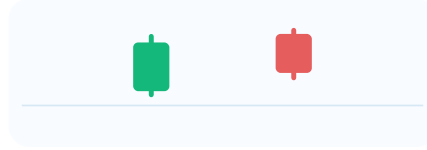
خط الاختراق الشرائي



بعد هبوط، تفتح شمعة صاعدة أسفل السابقة ثم تغلق فوق منتصف جسم الشمعة الهابطة.

Dark Cloud Cover

غطاء السحابة الداكنة



بعد صعود، تفتح شمعة هابطة أعلى السابقة ثم تغلق أسفل منتصف جسم الشمعة الصاعدة.

Bullish Harami

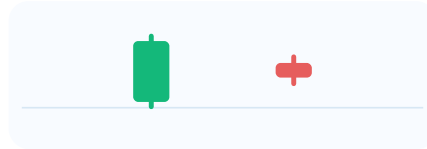
الهرامي الشرائي



شمعة صاعدة صغيرة داخل جسم شمعة هابطة كبيرة. تدل على تباطؤ قوة البيع.

Bearish Harami

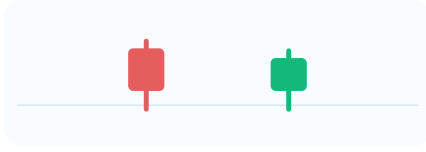
الهرامي البيعي



شمعة هابطة صغيرة داخل جسم شمعة صاعدة كبيرة. تنبّه إلى ضعف الزخم الشرائي.

Tweezer Bottom

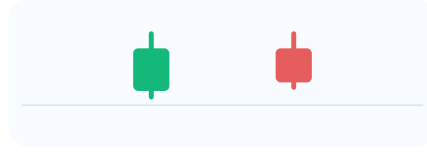
قاع الملاقط



شمعتان لهما قاع متقارب بعد هبوط. يشير إلى رفض السوق للمستوى المنخفض نفسه مرتين.

Tweezer Top

قمة الملاقط



شمعتان لهما قمة متقاربة بعد صعود. يشير إلى رفض السوق للمستوى المرتفع نفسه مرتين.

Morning Star

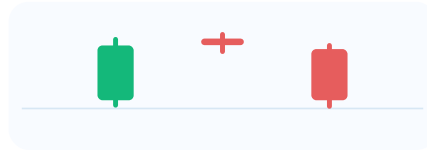
نجمة الصباح



نموذج انعكاسي شرائي من ثلاث شموع: هابطة قوية، شمعة تردد صغيرة، ثم صاعدة قوية.

Evening Star

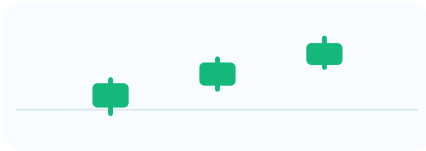
نجمة المساء



نموذج انعكاسي بيعي من ثلاث شموع: صاعدة قوية، شمعة تردد صغيرة، ثم هابطة قوية.

Three White Soldiers

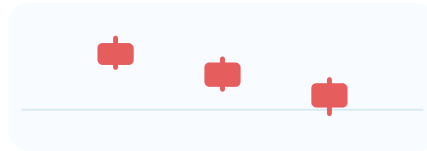
الجنود البيض الثلاثة



ثلاث شموع صاعدة قوية تغلق تدريجيًا أعلى. قد تشير إلى تحول قوي إذا لم يكن السعر ممتدًا جدًا.

Three Black Crows

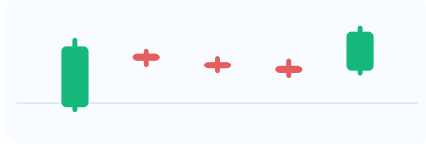
الغربان السود الثلاثة



ثلاث شموع هابطة قوية تغلق تدريجيًا أدنى. قد تشير إلى توزيع وضغط بيعي قوي.

Rising Three Methods

الطرق الثلاثة الصاعدة



نموذج استمراري: شمعة صاعدة قوية، ثم تراجع صغير داخل نطاقها، ثم شمعة صاعدة جديدة.

Falling Three Methods

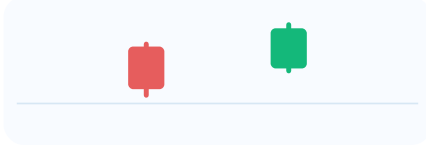
الطرق الثلاثة الهابطة



نموذج استمراري: شمعة هابطة قوية، ثم ارتداد صغير داخل نطاقها، ثم شمعة هابطة جديدة.

Bullish Kicker

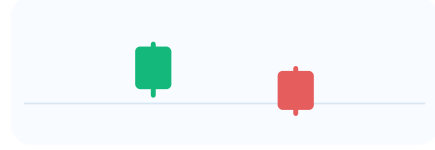
الانطلاق الشرائي



تحول حاد من شمعة هابطة إلى صاعدة مع فجوة أو افتتاح قوي. يعكس تغييرًا مفاجئًا في التوقعات.

Bearish Kicker

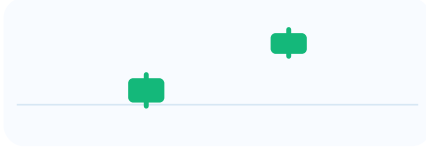
الانطلاق البيعي



تحول حاد من شمعة صاعدة إلى هابطة مع فجوة أو افتتاح قوي. يعكس إعادة تسعير سلبية مفاجئة.

Gap / Window

الفجوة السعرية



فراغ سعري بين شمعتين لم يتم التداول خلاله عند أسعار وسيطة. قد تكون فجوة انطلاق أو استمرار أو إنهاك.

5. كيف تحلل الشمعة خطوة بخطوة؟

الخطوة 1: اقرأ الاتجاه قبل النموذج.

الخطوة 2: حدّد الشمعة: جسم طويل، ظل طويل، دوجي، ابتلاع، نجمة، استمرار.

الخطوة 3: اسأل: من رفض السعر؟ المشترون أم البائعون؟

الخطوة 4: اربط النموذج بالدعم والمقاومة.

الخطوة 5: لا تدخل إلا بخطة: نقطة دخول، وقف خسارة، هدف، ونسبة عائد إلى مخاطرة.

6. خطة استخدام داخل مشروع THE SFM

يمكن إضافة هذا الكتاب إلى صفحة الكتب الإلكترونية، وربطه بصفحة تحليلات السوق. عند ظهور نموذج شموع على سهم، تعرض المنصة شرحًا مختصرًا من هذا الدليل: معنى النموذج، شروط قوته، متى يفشل، وكيفية إدارة المخاطر.

Reading and Analyzing Stock Candlesticks

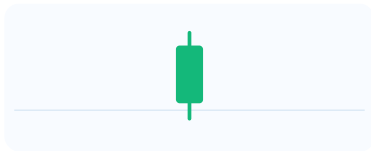
A practical guide to candlestick structure, psychology, and pattern interpretation.

1. Why candlesticks matter

A candlestick compresses the open, high, low, and close of a trading period into one visual unit. It does not predict the future with certainty; it helps traders read pressure, rejection, momentum, and indecision.

Risk note: Candlesticks are probabilistic analysis tools, not buy or sell recommendations. Always combine them with trend, support/resistance, volume, and risk management.

2. Candle anatomy



- **Open:** first traded price of the period.
- **Close:** last traded price of the period.
- **High:** highest traded price.
- **Low:** lowest traded price.
- **Body:** distance between open and close.
- **Wicks:** rejection or tests beyond the body.

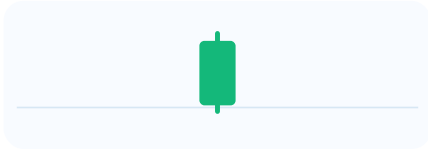
3. Correct interpretation rules

1. Read the trend first: uptrend, downtrend, or range.
2. Locate the pattern: near support, resistance, breakout, top, or bottom.
3. Ask for confirmation: next close, volume, or key level break.
4. Use a predefined stop. A pattern is never a complete trading plan.
5. Measure risk-reward before considering an entry.

4. Pattern dictionary

Long Bullish Candle

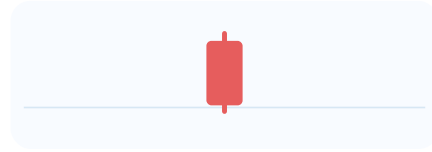
Long Bullish Candle



A strong buying session where the close is far above the open. It matters most after a breakout or near support.

Long Bearish Candle

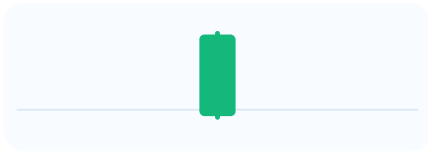
Long Bearish Candle



A strong selling session where the close is far below the open. It can warn of pressure after resistance breaks.

Marubozu

Marubozu



A candle with very small or no shadows, showing dominance from one side. It is not a trade signal by itself; context is essential.

Spinning Top

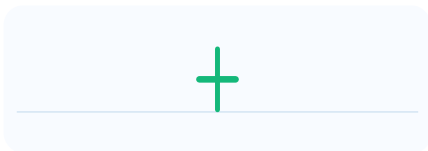
Spinning Top



A small body with noticeable shadows. It shows hesitation and often appears before a pause or reversal.

Standard Doji

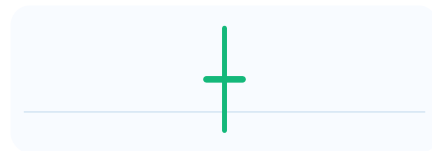
Standard Doji



Open and close are almost equal. It is neutral alone and becomes meaningful at support, resistance, or after an extended move.

Long-Legged Doji

Long-Legged Doji



Very long upper and lower shadows with a tiny body. It reflects strong indecision and volatility.

Dragonfly Doji

Dragonfly Doji



Open, high, and close are near each other with a long lower shadow. At support it can show rejection of lower prices.

Gravestone Doji

Gravestone Doji



Open, low, and close are near each other with a long upper shadow. At resistance it can show rejection of higher prices.

Hammer

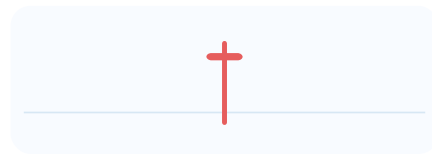
Hammer



Small body near the high with a long lower shadow after a decline. It suggests sellers pushed price down but buyers recovered.

Hanging Man

Hanging Man



Same shape as the hammer, but after an uptrend. It warns that selling pressure appeared near the top.

Inverted Hammer

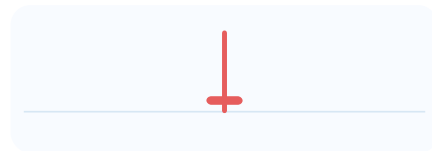
Inverted Hammer



Small body near the low with a long upper shadow after a decline. It needs confirmation because sellers still resisted.

Shooting Star

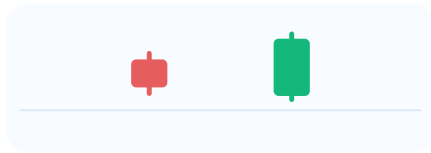
Shooting Star



Small body near the low with a long upper shadow after an advance. It signals rejection of higher prices.

Bullish Engulfing

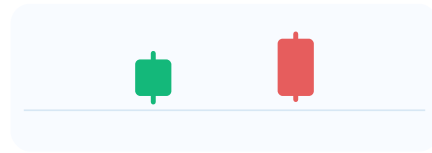
Bullish Engulfing



A bullish candle fully engulfs the prior bearish body. Stronger near support and after a clear decline.

Bearish Engulfing

Bearish Engulfing



A bearish candle fully engulfs the prior bullish body. Stronger near resistance and after a clear advance.

Piercing Line

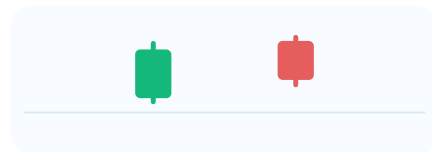
Piercing Line



After a decline, a bullish candle opens lower and closes above the midpoint of the previous bearish body.

Dark Cloud Cover

Dark Cloud Cover



After an advance, a bearish candle opens higher and closes below the midpoint of the previous bullish body.

Bullish Harami

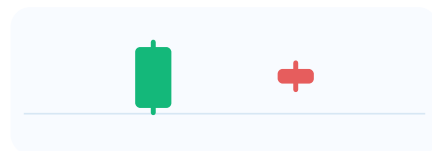
Bullish Harami



A small bullish candle forms inside the body of a previous large bearish candle. It shows slowdown of selling.

Bearish Harami

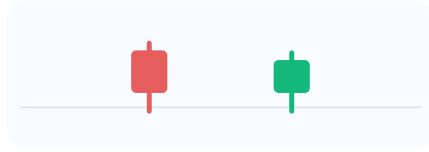
Bearish Harami



A small bearish candle forms inside the body of a previous large bullish candle. It warns of weakening buying.

Tweezer Bottom

Tweezer Bottom



Two candles share similar lows after a decline. It suggests the market rejected the same low twice.

Tweezer Top

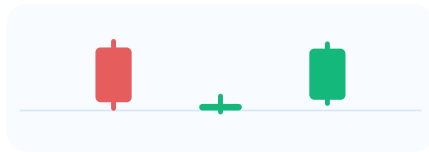
Tweezer Top



Two candles share similar highs after an advance. It suggests the market rejected the same high twice.

Morning Star

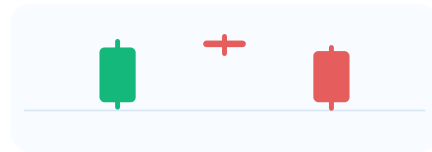
Morning Star



Three-candle bullish reversal: strong bearish candle, small indecision candle, then strong bullish candle.

Evening Star

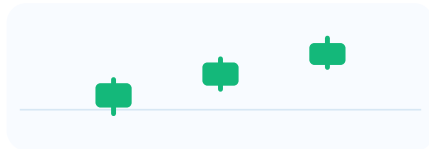
Evening Star



Three-candle bearish reversal: strong bullish candle, small indecision candle, then strong bearish candle.

Three White Soldiers

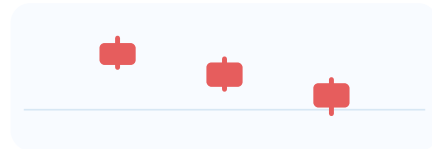
Three White Soldiers



Three strong bullish candles closing progressively higher. It often signals a durable shift if not overextended.

Three Black Crows

Three Black Crows



Three strong bearish candles closing progressively lower. It often signals strong distribution.

Rising Three Methods

Rising Three Methods



Continuation pattern: strong bullish candle, small pullback candles inside range, then another bullish breakout.

Falling Three Methods

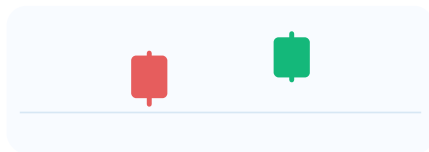
Falling Three Methods



Continuation pattern: strong bearish candle, small bounce candles inside range, then another bearish breakdown.

Bullish Kicker

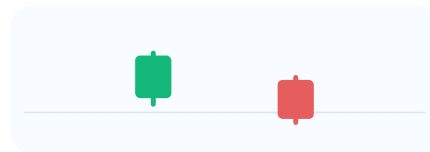
Bullish Kicker



A sharp shift from bearish to bullish candle with a gap or forceful open. It reflects sudden change in expectations.

Bearish Kicker

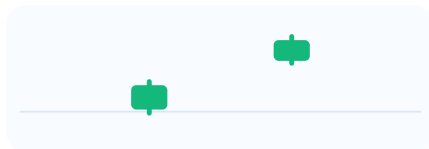
Bearish Kicker



A sharp shift from bullish to bearish candle with a gap or forceful open. It reflects sudden negative repricing.

Gap / Window

Gap / Window



A space between candles where no trading occurred at intervening prices. It can be breakaway, continuation, or exhaustion.

5. Practical analysis workflow

Step 1: Identify the market regime.

Step 2: Identify the candle family: long body, long wick, doji, engulfing, star, continuation.

Step 3: Ask who rejected price.

Step 4: Compare with support and resistance.

Step 5: Build a plan: entry, stop, target, risk-reward.

Lire et analyser les chandeliers des actions

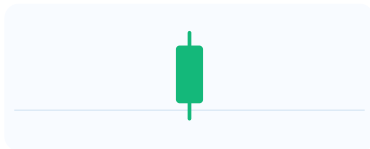
Guide pratique pour comprendre la structure, la psychologie et l'interprétation des chandeliers.

1. Pourquoi les chandeliers sont utiles

Un chandelier regroupe l'ouverture, le plus haut, le plus bas et la clôture d'une période. Il ne prédit pas l'avenir avec certitude; il aide à lire la pression, le rejet, l'élan et l'indécision.

Avertissement: les chandeliers sont des outils probabilistes, non des recommandations d'achat ou de vente. Ils doivent être combinés avec tendance, supports/résistances, volume et gestion du risque.

2. Anatomie d'un chandelier



- **Ouverture:** premier prix de la période.
- **Clôture:** dernier prix.
- **Plus haut:** prix maximal.
- **Plus bas:** prix minimal.
- **Corps:** distance entre ouverture et clôture.
- **Mèches:** rejet ou test au-delà du corps.

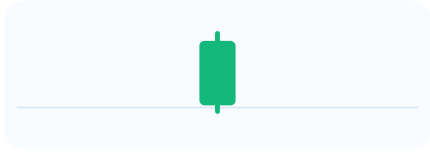
3. Règles d'interprétation

1. Lisez d'abord la tendance: hausse, baisse ou range.
2. Placez le modèle dans son contexte: support, résistance, cassure, sommet ou creux.
3. Demandez une confirmation: clôture suivante, volume ou niveau clé.
4. Définissez un stop; un modèle seul n'est pas un plan de trading.
5. Évaluez le rapport rendement/risque.

4. Dictionnaire des figures

Bougie haussière longue

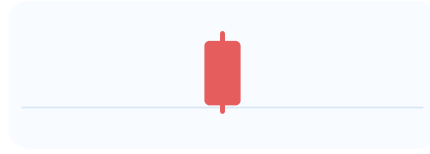
Long Bullish Candle



Séance d'achat forte: la clôture est nettement au-dessus de l'ouverture. Elle compte surtout près d'un support ou après une cassure.

Bougie baissière longue

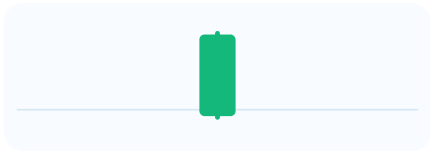
Long Bearish Candle



Séance de vente forte: la clôture est nettement sous l'ouverture. Elle peut signaler une pression vendeuse.

Marubozu

Marubozu



Bougie avec très peu ou pas de mèches: domination nette d'un camp. Le contexte reste indispensable.

Toupie

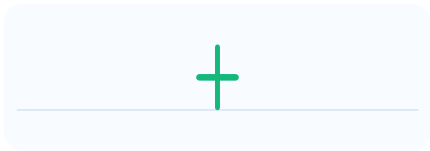
Spinning Top



Petit corps avec mèches visibles: hésitation entre acheteurs et vendeurs, souvent avant une pause ou un retournement.

Doji classique

Standard Doji



Ouverture et clôture presque égales. Neutre seule, utile près d'un support/résistance ou après un mouvement prolongé.

Doji à longues mèches

Long-Legged Doji



Très longues mèches avec corps minuscule: forte indécision et volatilité.

Doji libellule

Dragonfly Doji



Ouverture, plus haut et clôture proches avec longue mèche basse: rejet des prix bas près d'un support.

Doji pierre tombale

Gravestone Doji



Ouverture, plus bas et clôture proches avec longue mèche haute: rejet des prix élevés près d'une résistance.

Marteau

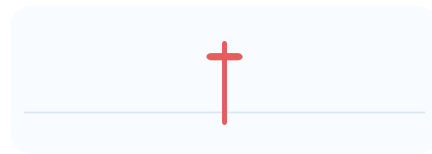
Hammer



Petit corps près du haut avec longue mèche basse après une baisse: reprise des acheteurs.

Pendu

Hanging Man



Même forme que le marteau, mais après une hausse: avertissement de pression vendeuse.

Marteau inversé

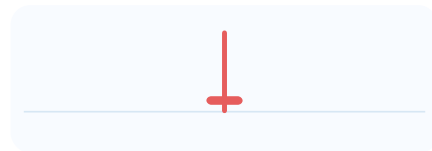
Inverted Hammer



Petit corps près du bas avec longue mèche haute après une baisse. Confirmation nécessaire.

Étoile filante

Shooting Star



Petit corps près du bas avec longue mèche haute après une hausse: rejet des prix élevés.

Avalement haussier

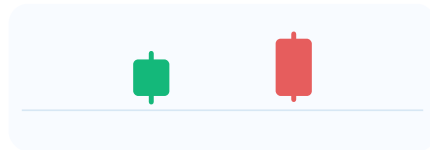
Bullish Engulfing



Une bougie haussière englobe le corps baissier précédent.
Plus forte près d'un support.

Avalement baissier

Bearish Engulfing



Une bougie baissière englobe le corps haussier précédent.
Plus forte près d'une résistance.

Pénétrante haussière

Piercing Line



Après une baisse, la bougie haussière ouvre plus bas et clôture au-dessus du milieu du corps précédent.

Couverture nuageuse sombre

Dark Cloud Cover



Après une hausse, la bougie baissière ouvre plus haut et clôture sous le milieu du corps précédent.

Harami haussier

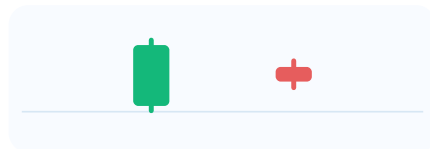
Bullish Harami



Petite bougie haussière dans le corps d'une grande bougie baissière: ralentissement de la vente.

Harami baissier

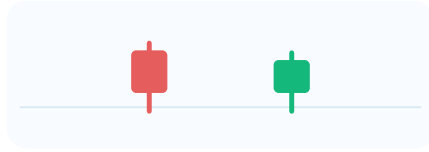
Bearish Harami



Petite bougie baissière dans le corps d'une grande bougie haussière: achat en perte de vitesse.

Creux en pince

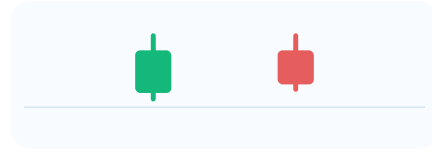
Tweezer Bottom



Deux bougies avec des plus bas similaires après une baisse: rejet répété d'un niveau bas.

Sommet en pince

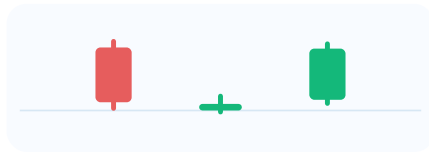
Tweezer Top



Deux bougies avec des plus hauts similaires après une hausse: rejet répété d'un niveau haut.

Étoile du matin

Morning Star



Retournement haussier en trois bougies: forte baisse, indécision, puis forte hausse.

Étoile du soir

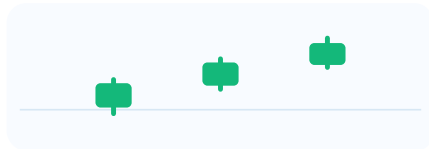
Evening Star



Retournement baissier en trois bougies: forte hausse, indécision, puis forte baisse.

Trois soldats blancs

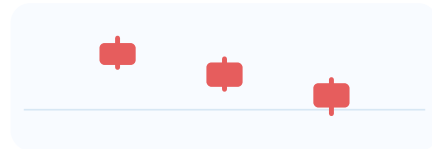
Three White Soldiers



Trois fortes bougies haussières clôturant de plus en plus haut: possible changement durable.

Trois corbeaux noirs

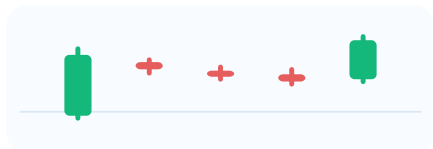
Three Black Crows



Trois fortes bougies baissières clôturant de plus en plus bas: pression vendeuse forte.

Trois méthodes ascendantes

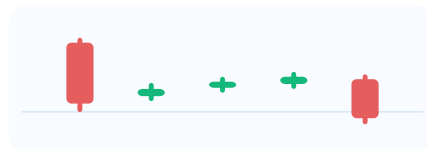
Rising Three Methods



Continuation: forte bougie haussière, petites bougies de pause dans son range, puis reprise haussière.

Trois méthodes descendantes

Falling Three Methods



Continuation: forte bougie baissière, petites bougies de rebond dans son range, puis reprise baissière.

Kicker haussier

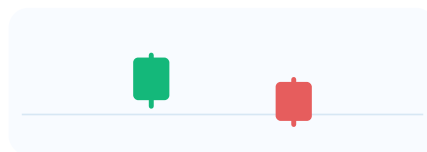
Bullish Kicker



Passage brutal d'une bougie baissière à haussière avec gap/force: changement soudain des anticipations.

Kicker baissier

Bearish Kicker



Passage brutal d'une bougie haussière à baissière avec gap/force: réévaluation négative soudaine.

Gap / fenêtre

Gap / Window



Espace entre deux bougies sans échanges aux prix intermédiaires: rupture, continuation ou épuisement.

5. Méthode pratique

Étape 1: identifier le régime de marché.

Étape 2: reconnaître la famille de bougies: corps long, mèche longue, doji, avalement, étoile, continuation.

Étape 3: déterminer qui rejette le prix.

Étape 4: comparer avec supports et résistances.

Étape 5: construire un plan: entrée, stop, objectif, rendement/risque.

References and further reading

These sources were used as educational references for definitions and common candlestick pattern descriptions. The book paraphrases and organizes the concepts for THE SFM users.

1. **IG** - 16 Candlestick Patterns Every Trader Should Know - <https://www.ig.com/ae/trading-strategies/16-candlestick-patterns-every-trader-should-know-180615>
2. **Investopedia** - Doji Candle Pattern - <https://www.investopedia.com/terms/d/doji.asp>
3. **Investopedia** - Morning and Evening Star Patterns - <https://www.investopedia.com/terms/s/star.asp>
4. **StockCharts ChartSchool** - Candlestick Pattern Dictionary - <https://chartschool.stockcharts.com/table-of-contents/chart-analysis/candlestick-charts/candlestick-pattern-dictionary>
5. **CFI** - Candlestick Patterns - <https://corporatefinanceinstitute.com/resources/equities/candlestick-patterns/>

Accessed: 2026-06-02.